

Instrucțiuni de montaj pentru personalul de specialitate

VIESSMANN

Vitodens 300

Tipul **WB3A**, 49 și 66 kW

Cazan în condensare pe combustibil gazos ca aparat mural

Model pe gaz metan și gaz lichefiat



VITODENS 300



Măsurile de siguranță



Vă rugăm să respectați cu strictețe aceste măsuri de siguranță pentru a exclude pericole și daune umane și materiale.

Explicarea măsurilor de siguranță



Atenție

Acest semn atrage atenția asupra unor posibile daune materiale și daune pentru mediul înconjurător.

Indicație

Informațiile trecute sub denumirea de indicație conțin informații suplimentare.

Normative privind măsurile de siguranță

Montajul, prima punere în funcțiune, inspecția, întreținerea și reparațiile trebuie executate de personal de specialitate autorizat (firmă specializată în instalații de încălzire/firma de instalații din contract).

Se vor respecta normele de siguranță prevăzute de STAS și normativele internaționale.

- (A) Se vor respecta normele de siguranță prevăzute de ÖNORM, EN, ÖVGW-TR Gas, ÖVGW-TRF, ÖVE și ÖVGW și de normativele locale valabile în construcții.
- (CH) Se vor respecta normele de siguranță prevăzute de SEV, SUVA, SVGW, SVTI, SWKI și VKF.

Vezi de asemenea „Măsurile de siguranță” din dosarul „Instrucțiuni de proiectare Vitotec”.

Pe durata intervențiilor la aparat/instalația de încălzire, acestea trebuie deconectate de la tensiune (de exemplu de la siguranța separată sau de la un întrerupător principal) și asigurate împotriva reconectării accidentale. Se închide robinetul de gaz și se asigură împotriva deschiderii accidentale.

Componentele electrice puse la dispoziție de instalator trebuie să fie omologate.

Intervențiile la instalații de gaz

trebuie executate numai de către un instalator autorizat de ROMGAZ.

La punerea în funcțiune a unei instalații ce funcționează pe gaz

- (A) ÖVGW-TR Gas, ÖVGW-TRF
- (CH) SVGW

trebuie respectate lucrările prevăzute de STAS și celelalte normative în vigoare!

Cuprins

Pregătirea montajului

Informații privind produsul	4
Pregătiri în vederea montajului cazanului	4

Etapele de montaj

Montajul cazanului și a racordurilor	6
■ Montajul suportului de fixare pe perete	6
■ Agățarea cazanului pe suportul de perete	7
Racordarea circuitului agentului termic	8
Racordarea evacuării gazelor arse	8
Racordarea evacuării condensului	8
Racordarea la alimentarea cu gaz	9
Deschiderea carcasei automatizării	10
Conexiuni electrice	11
■ Pozarea cablurilor electrice	13
Închiderea carcasei automatizării și instalarea elementului de comandă	15
Montajul panoului frontal	16
Punerea în funcțiune și efectuarea reglajelor	16

Pregătiri în vederea montajului cazanului (continuare)

- Ⓐ Turul circuitului primar G1½
- Ⓑ Supapa de siguranță
- Ⓒ Turul boilerului G1½
- Ⓓ Racord pentru alimentarea cu gaz
- Ⓔ Turul boilerului G1½
- Ⓕ Returul circuitului primar G1½
- Ⓖ Vas de expansiune
- Ⓗ Spațiu pentru cablurile electrice
- Ⓚ Dimensiune recomandată
- Ⓛ Evacuarea condensului

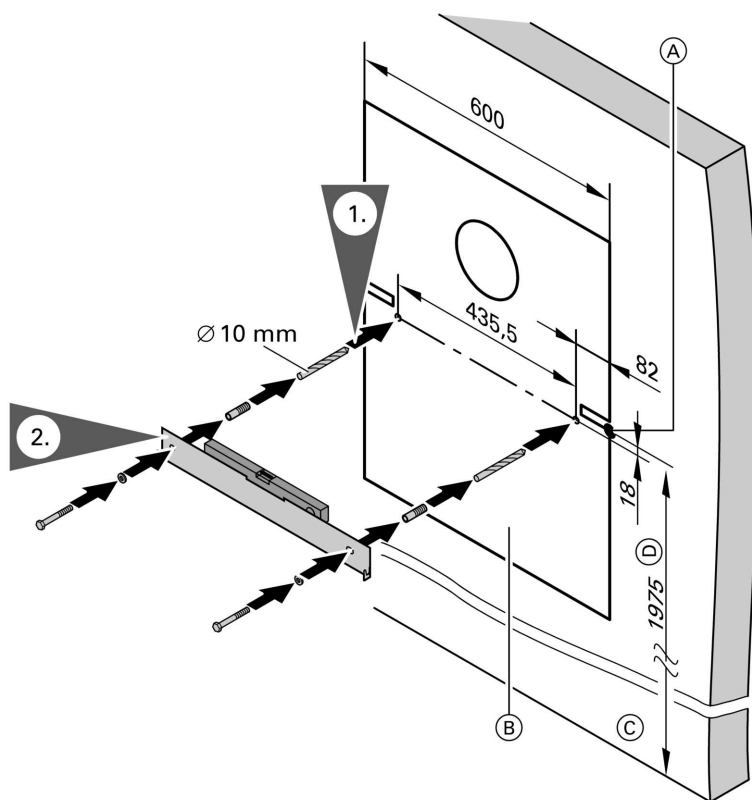
1. Se pregătesc racordurile hidraulice. Instalația de încălzire se spală bine cu apă.
2. Racordul de alimentare cu gaz se pregătește conform normativelor în vigoare.
3. Se pregătesc conexiunile electrice.
 - Cablul de alimentare de la rețea: NYM-J 3 x 1,5 mm², asigurat cu max. 16 A, 230 V~, 50 Hz.
 - Cablurile pentru accesorii: NYM cu numărul necesar de fire pentru racordarea aparatelor externe.
 - Toate cablurile trebuie să iasă în zona „H” 1200 mm din perete.

Montajul cazanului și a racordurilor

Montajul suportului de fixare pe perete

Indicație

Șuruburile și diblurile livrate sunt indicate numai pentru beton. În cazul altor materiale de construcție se va folosi un material de fixare pentru o sarcină de 110 kg.

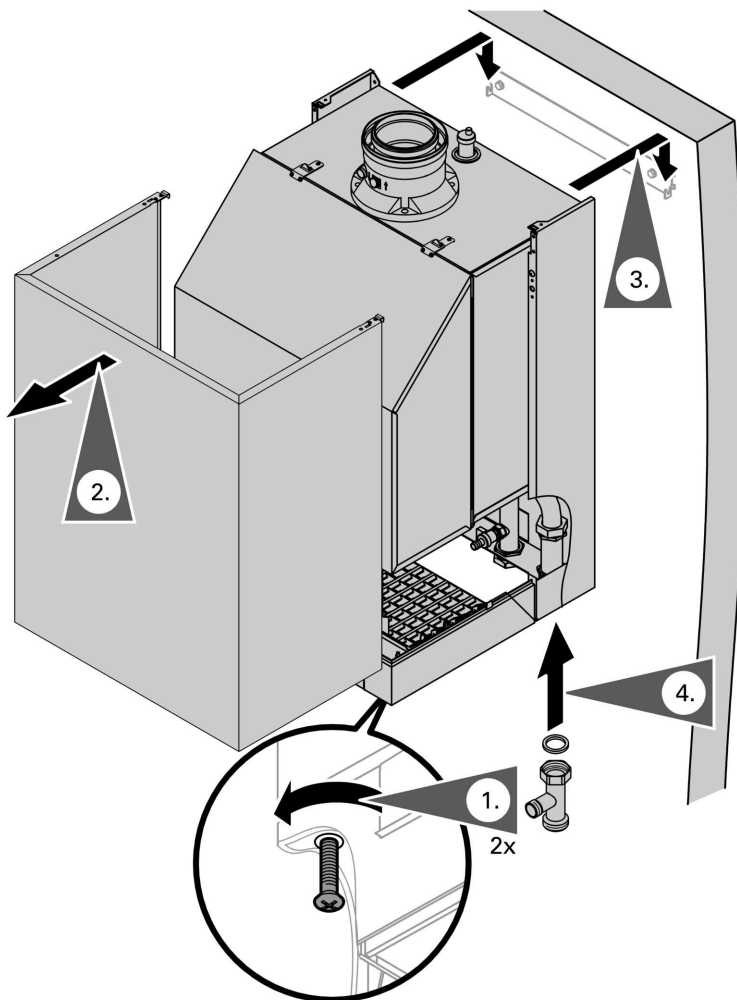


- Ⓐ Punct de referință muchia superioară a cazanului
- Ⓑ Șablon de montaj (se află împreună cu cazanul)

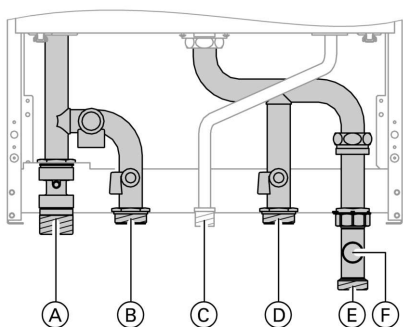
- Ⓒ Muchia superioară a pardoselii finisate
- Ⓓ Recomandare

Montajul cazanului și a racordurilor (continuare)

Agățarea cazanului pe suportul de perete



Racordarea circuitului agentului termic



Se racordează cazanul la conductele executate de instalator.

- (A) Turul circuitului primar
- (B) Turul boilerului
- (C) Racord pentru alimentarea cu gaz
- (D) Returul boilerului
- (E) Returul circuitului primar
- (F) Vas de expansiune

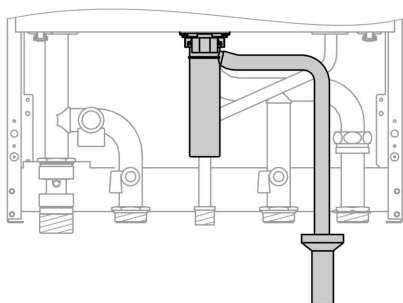
Racordarea evacuării gazelor arse

Se racordează tubulatura de evacuare gaze arse și admisie aer.



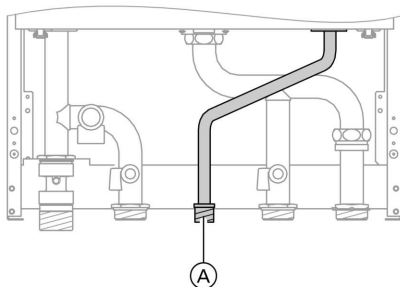
Instrucțiuni de montaj pentru sistemul de evacuare a gazelor arse.

Racordarea evacuării condensului



Conducta de evacuare a condensului, punzătoare și aerisire conductei, se racordează la rețeaua de canalizare.

Racordarea la alimentarea cu gaz



Ⓐ Racord pentru alimentarea cu gaz



Trecerea pe alt tip de gaz:
Instrucțiuni de montaj pentru
setul de trecere pe alt tip de
gaz

Indicație pentru funcționarea pe gaz lichefiat!

*În cazul instalării cazanului în încăperi
sub nivelul solului, recomandăm mon-
tajul electrovalvei magnetice externe
de siguranță.*

1. Se face testul de etanșeitate.



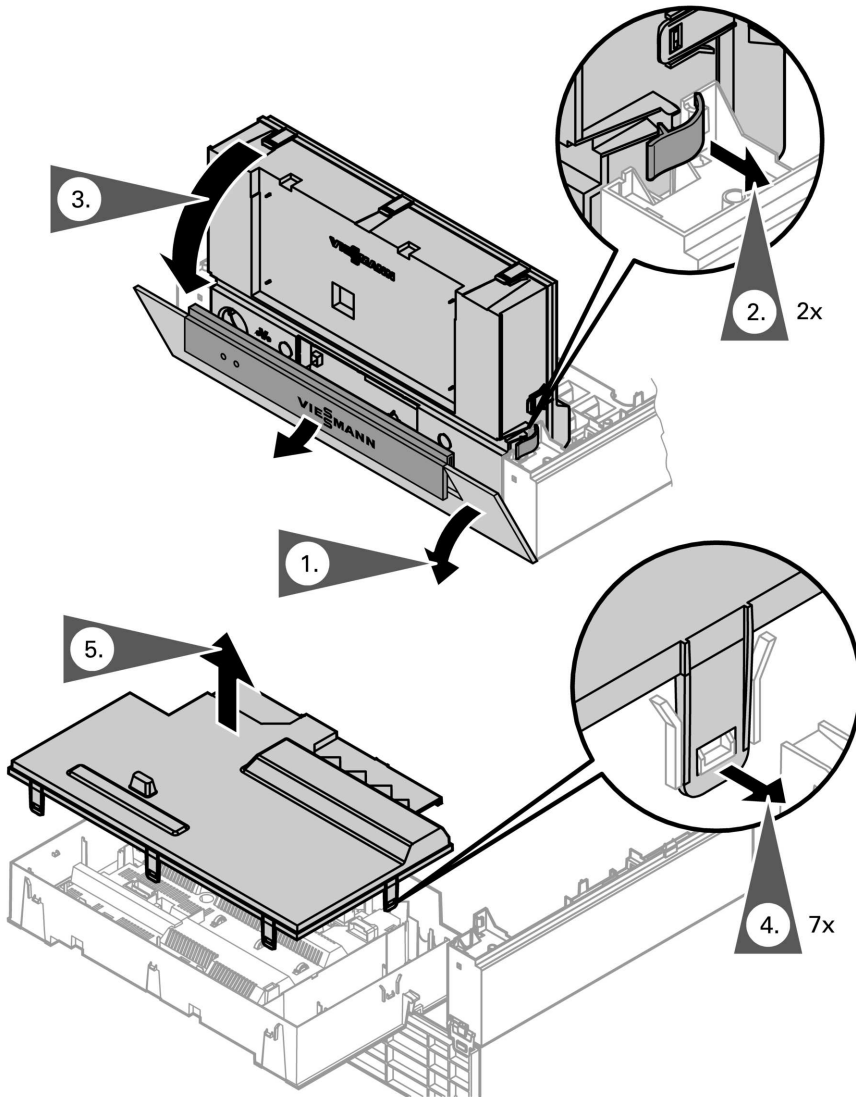
Atenție

O presiune de testare prea ridicată poate provoca avarii la cazan și la blocul de ventile de gaz.

Suprapresiunea max. de testare 150 mbar. În cazul unei presiuni mai ridicate pentru detectarea neetanșeităților, se desfac cazanul și blocul de ventile de la conducta principală de gaz (se desface îmbinarea prin asamblare filetată).

2. Se aerisește conducta de gaz.

Deschiderea carcasei automatizării

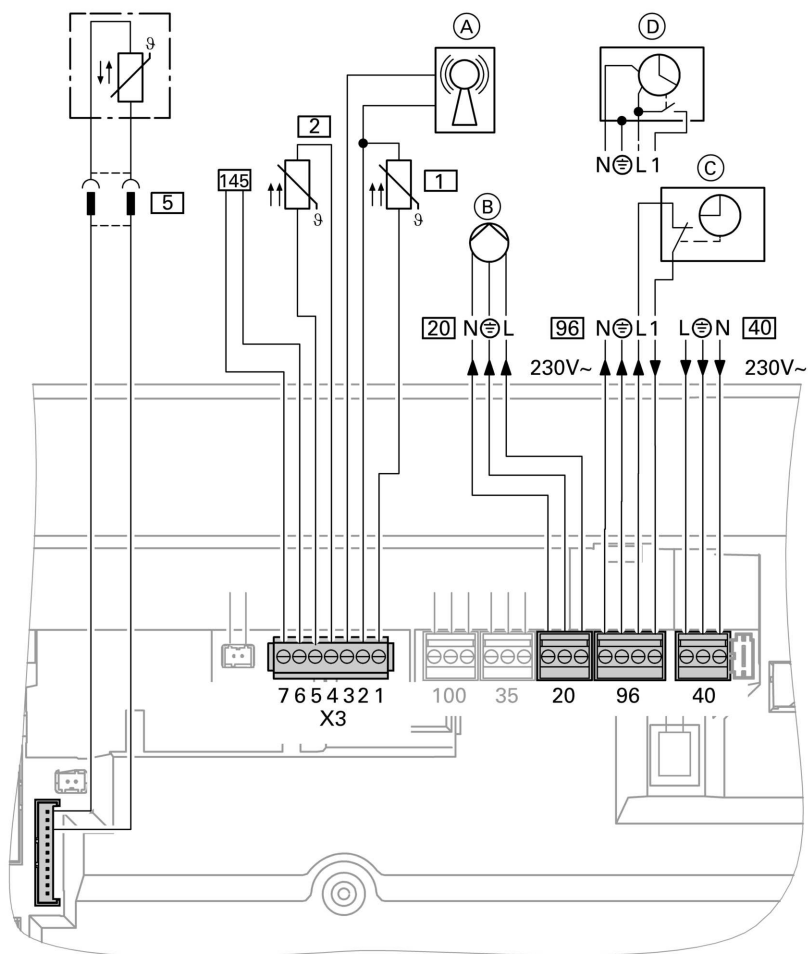


Conexiuni electrice



Indicație pentru conectarea accesoriilor

La conectare se vor respecta instrucțiunile separate de montaj care sunt atașate accesoriilor.



- (A) Conexiune pentru ceasul comandat prin undă radio
- (B) Pompa circuitului de încălzire sau pompa circuitului cazanului



Conexiuni electrice (continuare)

- Ⓒ Vitotrol 100 UTD (numai la automatizare pentru funcționare cu temperatură constantă)
- Ⓓ Vitotrol 100 UTA (numai la automatizare pentru funcționare cu temperatură constantă)

Conectori 230 V~

- 40 Alimentarea de la rețea
 - Firele „L1” și „N” nu se vor inversa.
 - În cablul de alimentare de la rețea trebuie să existe un element de separare care deconectează în același timp de la rețea toți conductorii nelegați la masă cu diametrul suprafeței de contact de minimum 3 mm.
 - Siguranță max. 16 A.
- 20 Pompa circuitului de încălzire sau pompa circuitului cazanului
- 96 ■ Alimentarea de la rețea a accesoriilor (230 V ~ 50 Hz). În cazul amplasării cazanului în încăperi umede, alimentarea de la rețea a accesoriilor amplasate în afara zonei umede, nu se va face de la automatizare. Dacă cazanul se amplasează în afara încăperilor umede, conectarea la alimentarea de la rețea a accesoriilor se poate face direct la automatizare. Acest racord se conectează și se deconectează direct o dată cu comutatorul pornit-oprit al instalației (max. 4 A).
 - Vitotrol 100 UTA
 - Vitotrol 100 UTD

Conectori de joasă tensiune

- 1 Senzor de temperatură exterioară (numai în cazul funcționării comandate de temperatura exterioară)
Montaj
 - Se fixează pe perețele dinspre nord sau nord-vest, la o înălțime de 2 până la 2,5 m deasupra solului, în cazul clădirilor cu mai multe etaje se fixează în jumătatea superioară a celui de-al doilea etaj
 - Nu se fixează deasupra ferestrelor, ușilor și gurilor de aerisire
 - Nu se fixează direct sub un balcon sau sub streșină
 - Nu se va îngropa în tencuială
 - Cablu bifilar, lungimea max. 35 m la o secțiune a cablului de 1,5 mm²
- 2 Senzor de temperatură pe tur pentru preselectorul hidraulic (accesoriu)



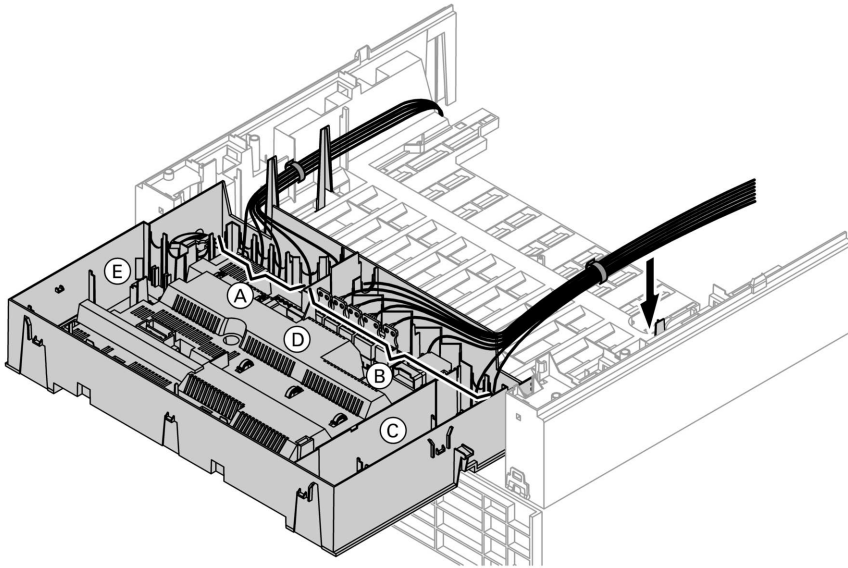
Conexiuni electrice (continuare)

- 5 Senzor pentru temperatura apei din boiler (se află împreună cu setul de racordare pentru boilerul pentru preparare de apă caldă menajeră).
Se conectează la rețea cu ștecheri în afara automatizării.
- 145 Participant la KM-BUS (accesoriu)
- Telecomandă Vitotrol 200 sau 300
 - Vitocom 100
 - Set extensie pentru un circuit de încălzire cu vană de amestec
 - Vitosolic
 - Extensie externă H1 sau H2

Pozarea cablurilor electrice

- !** **Atenție**
- Cablurile electrice se deteriorează, dacă vin în contact cu componente fierbinți.
În cazul pozării și fixării cablurilor electrice de către instalator, trebuie avut grijă, să nu fie depășită temperatura maximă admisă pentru cabluri.

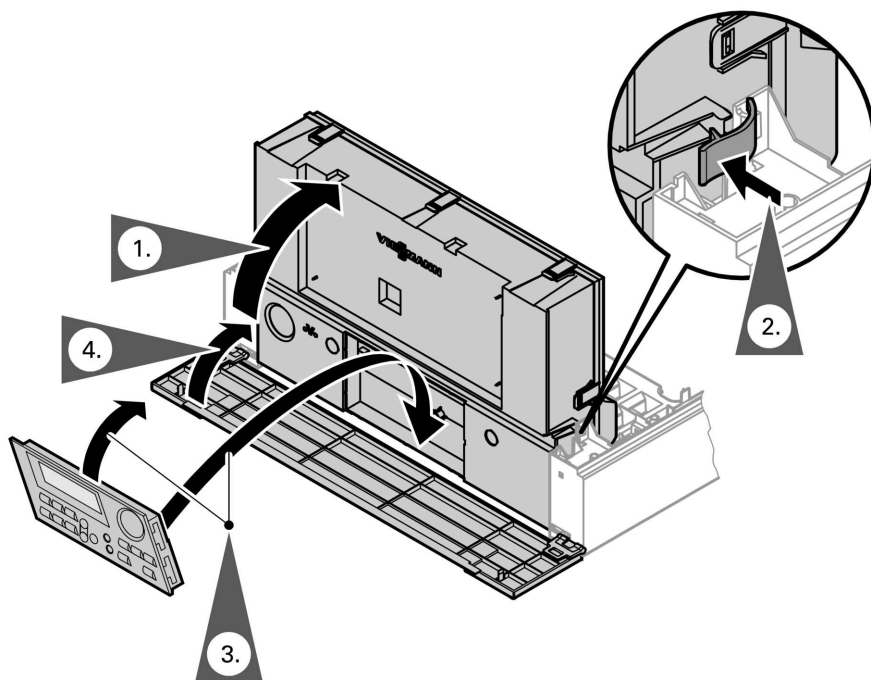
Conexiuni electrice (continuare)



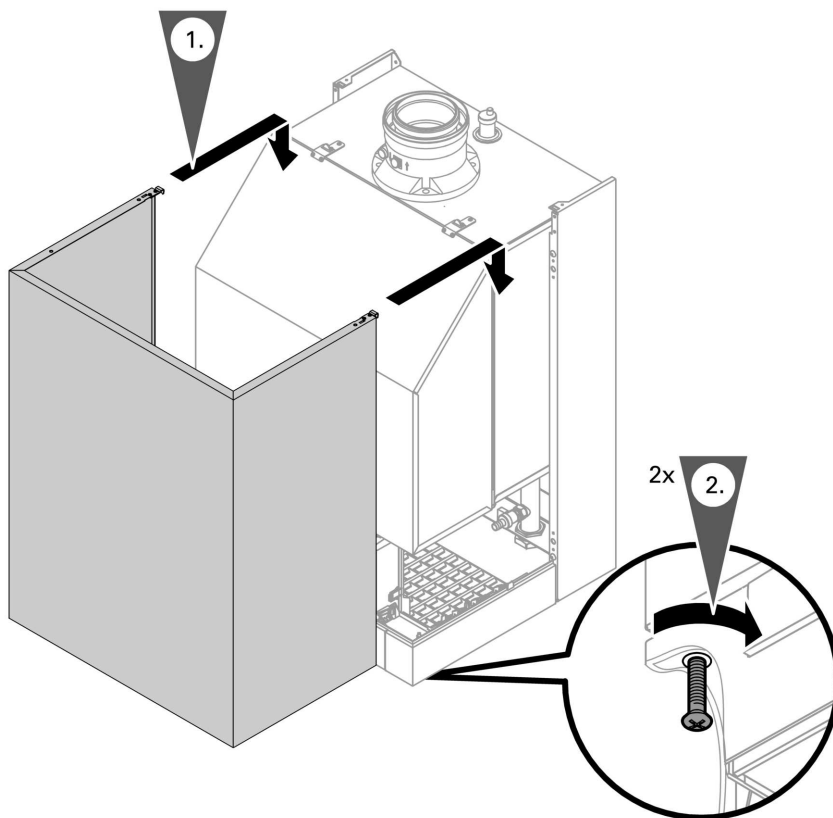
- Ⓐ Conectori de joasă tensiune
- Ⓑ Conexiuni de 230 V
- Ⓒ Extensie internă

- Ⓓ Placa electronică de bază
- Ⓔ Modul de comunicare

Închiderea carcasei automatizării și instalarea elementului de comandă



Montajul panoului frontal



Punerea în funcțiune și efectuarea reglajelor



Pentru punerea în funcțiune și efectuarea reglajelor, vezi instrucțiunile de service



Viessmann S.R.L.
RO-507075 Ghimbav, Braşov
Tel: 068 422054 / 422493
Fax: 068 425017
www.viessmann.ro

5845 570 RO Firma Viessmann își rezervă dreptul de a efectua modificări tehnice!



Tipărit pe hârtie ecologică,
albită fără clor